

**CENTRO UNIVERSITÁRIO METROPOLITANO DE
SÃO PAULO**

BACHAREL EM SISTEMAS DE INFORMAÇÃO

PROJETO DE TI

GUARULHOS

2012

Bem, depois de analisarmos as estruturas da empresa, percebemos que os dados não eram armazenados de forma adequada, e não se transformavam em informações, ou quando se transformavam muitas vezes eram redundantes, então decidimos inserir um servidor para atender o parque computacional, roteadores e switch e implantar uma rede para administrar os dados da empresa de forma organizada e segura usando criptografia das informações, antivírus e firewall.

E claro que todos esses processos de evolução dependeria da contratação de uma pessoa de TI, responsável pelos servidores e dados e manutenção destas informações.

Com isso criamos usuários e políticas de uso dessas informações e hierarquias para que cada usuário tenha acesso apenas às informações que são de seus respectivos departamentos. Os sistemas ERP e WMS foram também limitados os acesso com base na hierarquia, sendo assim a diretoria tem acesso a tudo, o financeiro tem acesso a parte de contas a pagar e o operacional tem acesso a administração do estoque , emissão e suas respectivas partes.

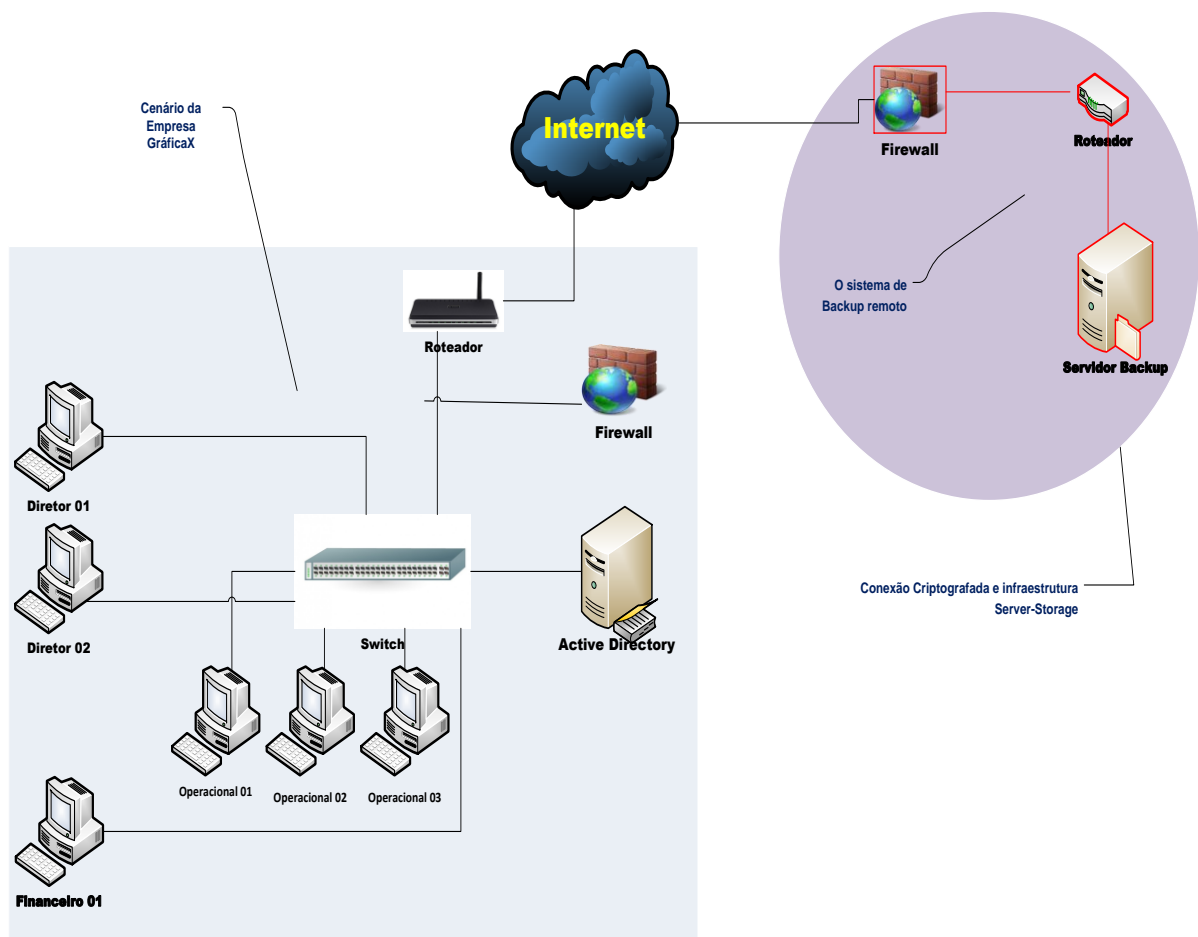
De forma que todos faziam tudo quando, se definiu setores e seus deveres os relatórios das reuniões ficaram mais sucintos e mais fáceis de serem feitos, porque o departamento de TI entendendo as necessidades de cada departamento, já deixo no sistema pronto o que cada departamento precisava de relatório para reuniões e controles, lembrando que anteriormente era mais complicado porque se tinha que amarrar informações para atender a necessidade. Com a criação de senhas de acesso e usuários, foram definido políticas de alteração de dados e leitura ou full access apenas para diretoria e TI.

Ficou assim definido para segurança que não é permitido o compartilhamento de pastas nos computadores de empregados da empresa. Os dados que necessitam de compartilhamento devem ser alocados nos servidores apropriados, atentando às permissões de acesso aplicáveis aos referidos dados. Sendo assim mídias, filmes e fotos também fazem parte dos itens da política de segurança e só serão acessados por usuários autorizados. Lembrando também que correio eletrônico e internet estarão sujeito a controle e monitoramento.

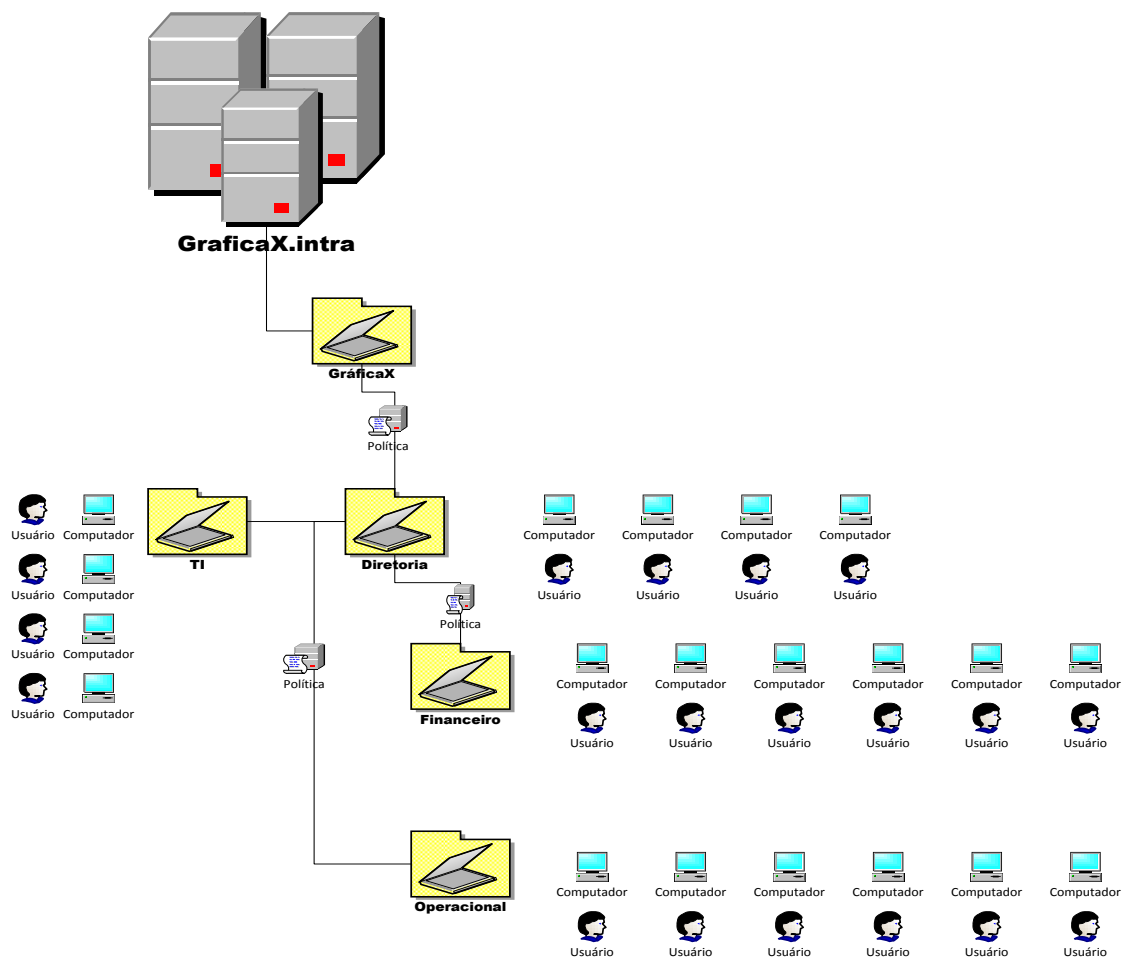
Backup é o armazenamento de cópia de arquivos para eventual reposição em caso de falha ou corrompimento de dados. A perda de dados anteriormente era pelo motivo de estar sendo armazenado em lugar inadequado e não haver backup, políticas entre outros. Então a proposta é com o servidor de backup rodar dois backups por dia um ao meio-dia e o outro meia-noite.

O servidor de backup ficará fora da empresa (backup remoto) para se proteger de qualquer imprevisto como: incêndio, danos por vírus ou roubo.

Desenho do Sistema



Active Directory



Para a implantação desse projeto houve uma necessidade de aquisição, tanto de hardware como de Software, visando sempre a melhoria e o crescimento da empresa nossa equipe de TI optamos em usar as melhores tecnologia do mercado.

Implantaremos Servidores e Desktops DELL;

No serviço de rede usaremos D-LINK uma das melhores no cenário, sejam Roteadores, Firewall ou Switch;

Se tratando de Softwares, sabemos que Microsoft é a líder nesse cenário, então implantaremos o Windows Sever 2008 R2 para o Servidor AD, Windows Profissional para os Desktops.

O Windows Storage Server 2008 R2 é um Windows Server 2008 R2 sistema operacional, mas é otimizado especificamente para uso com dispositivos de armazenamento anexado à rede.

Windows Storage Server 2008 R2 fornece melhorias no compartilhamento de arquivos e cenários de gerenciamento de armazenamento, além de integrar componentes de armazenamento do aparelho de gestão e funcionalidade.

Usaremos Windows Storage Server 2008 R2 no Servidor de Backup, proporcionando assim um melhor armazenamento das informações.

As informações chegaram ao servidor em pacotes Criptografado que passara pelo o Firewall, onde será analisando antes de ser armazenado.

Quando a empresa precisar restaurar algum arquivo o sistema buscara no servidor de backup e o pacote será enviado criptografado para não haver perde de dados, chegando no servidor da empresa, onde será enviado para a solicitação no departamento especifico.

Com todas essas mudanças a empresa terá uma estabilidade, crescendo de forma organizada e dentro do cenário de mercado atual.

Anexos:



Bibliografias:

<http://www.actidata.com>

<http://www.freebsdbrasil.com.br>

<http://www.dell.com.br/>

<http://pt.wikipedia.org>

<https://www.google.com.br/>

<http://bcnbinaryblog.com>

http://www.cisco.com/web/BR/solucoes/commercial/products/security/security_primer.html

http://pt.wikipedia.org/wiki/Gest%C3%A3o_de_Projetos

Obs: Todos Acessados nessa data 23/09/12